



TS-CNS

Tessera Sanitaria – Carta Nazionale dei Servizi

Manuale di installazione e configurazione

Versione 04.00 del 05.09.2014

- Sistema operativo Linux
- Carte tipo **Athena**

Per conoscere tutti i servizi della TS CNS visita il sito:
www.regione.sardegna.it/tscns

Sommario

Installare e configurare la TS CNS.....	3
Come identificare la card Athena.....	3
Passo 1. Installazione del lettore smart card.....	4
Passo 2. Installazione del driver della smart card e del software di gestione	5
Passo 3. Configurazione manuale per l'utilizzo della TS-CNS tramite il browser Firefox	6
Passo 4. Verificare l'accesso da web ai servizi della TS CNS.....	8

Installare e configurare la TS CNS

In questo manuale vengono descritti i passaggi per installare e configurare il lettore di smart card e il software della Tessera Sanitaria – Carta Nazionale dei Servizi (TS-CNS) sul proprio computer.

La procedura descritta è valida per il Sistema Operativo GNU/Linux e per l'utilizzo delle card con chip Athena.

La TS CNS è compatibile con i principali browser. Come verrà spiegato più avanti, per poter accedere ai vari servizi tramite il browser **Mozilla Firefox** sono necessarie delle configurazioni aggiuntive che possono essere effettuate in due modalità distinte:

- una **manuale** (si vedano le istruzioni contenute al **Passo 3.**)
- una **automatica** che richiede l'installazione e l'attivazione di un add-on per Firefox, utile soprattutto nel caso si utilizzino sullo stesso pc entrambe le tipologie di carta Athena e Siemens (per gli ulteriori dettagli relativi a download, installazione e utilizzo dell'add-on, si rimanda l'utente alle indicazioni fornite nella sezione "**Configurazione automatica per l'utilizzo della TS-CNS tramite browser Firefox**" sul sito e alla relativa guida).

Come identificare la card Athena

Le carte con chip **Athena** si distinguono da altre in quanto:

- Sono prive di codice identificativo in alto a sinistra vicino al logo **TS** (Tessera Sanitaria). Queste sono le card distribuite prima di agosto 2012
- Presentano il codice identificativo "**AC 2013**" in alto a sinistra vicino al logo **TS**. Queste sono le card distribuite a partire da febbraio 2013 a giugno 2014.
- Presentano il codice identificativo "**AC 2014**" in alto a sinistra vicino al logo **TS**. Queste sono le nuove card distribuite a partire da luglio 2014.



Passo 1. Installazione del lettore smart card

Se si è già in possesso di un lettore compatibile precedentemente installato sul proprio PC (o di una tastiera dotata di Smart Card Terminal), procedere con il **Passo 2. Installazione del driver della smart card e del software di gestione**.
Se, invece, non si è mai utilizzato il lettore di smart card, collegarlo al proprio computer e procedere con l'installazione guidata.



Il lettore di smart-card “minilector PIANO” (prodotto da Bit4Id), viene **fornito gratuitamente** dalla Regione Sardegna presso gli sportelli di attivazione.

Sul sito del produttore sono disponibili i driver di installazione per i diversi sistemi operativi.

1. **NON** collegare al computer il lettore di smart card in questa fase.
2. assicurarsi che nel PC che si intende utilizzare siano **già installati** i seguenti pacchetti, disponibili nei repository delle distribuzioni (effettuare la ricerca utilizzando il gestore di pacchetti presente nel proprio sistema):
 - a. **pcscd**, versione 1.2.9 o successiva
 - b. **libpcsclite1**, versione 1.2.9 o successiva
 - c. **pcsc-tools**
 - d. **libccid** della particolare distribuzione utilizzata
3. se, invece, non sono presenti, bisogna installarli con **Synaptic Package Manager** (Debian/Ubuntu) o **Yum** (Fedora) oppure operare da linea di comando con le seguenti istruzioni¹:
 - a. **#> sudo apt-get install pcscd libpcsclite1 pcsc-tools libccid** (Debian/Ubuntu)
 - b. **#> sudo yum install pcsc-lite pcsc-lite-devel pcsc-tools** (Fedora)
4. verificare il modello del proprio lettore. Il modello è rappresentato da un codice alfanumerico (es. 38UC) presente nel Serial Number (S/N) visibile nella etichetta di identificazione del dispositivo.

¹ Le procedure di installazione per le distribuzioni Linux - Red Hat e SUSE Linux saranno oggetto di successivi aggiornamenti della presente guida.



Scaricare il pacchetto di installazione Linux contenente i driver per il proprio modello di lettore (minilector CCID 38UC - driver o minilector PC/SC 38U – drivers) dal seguente url

http://www.bit4id.com/it/index.php?option=com_zoo&task=category&category_id=196&Itemid=535&lang=it

Se si possiede il modello **CCID 38UC**, seguire le istruzioni della guida (38UC.txt). Se, invece, si possiede il modello **PC/SC 38U**, scaricare il pacchetto e decomprimerlo in una cartella locale. Procedere con il punto seguente

5. spostarsi nella cartella locale dove si è decompresso il software e procedere secondo le seguenti indicazioni:
 - a. **INSTALLAZIONE DEL PACCHETTO IN FORMATO “.deb”**. Fare doppio click sul file **libminilector38u-bit4id.deb** e seguire i passi richiesti per l'installazione oppure lanciare da linea di comando la seguente istruzione **#> sudo dpkg -i libminilector38u-bit4id.deb**
 - b. **INSTALLAZIONE DEL PACCHETTO IN FORMATO “.rpm”**. Fare doppio click sul file **libminilector38-bit4id-1.7.10-1.i386.rpm** e seguire le istruzioni oppure lanciare da linea di comando la seguente istruzione **#> sudo rpm -i libminilector38u-bit4id.rpm**

6. collegare il lettore al PC ed inserire la propria carta


7. eseguire da shell il seguente comando: **#> pcsc_scan -n**

8. verificare che l'output del comando contenga una stringa di informazioni analoga a quella seguente:

```
Reader 0:....  
Card state: Card inserted,  
ATR: .....
```

9. se confermato, il lettore risulta installato correttamente. In caso contrario, verificare i passi precedenti.

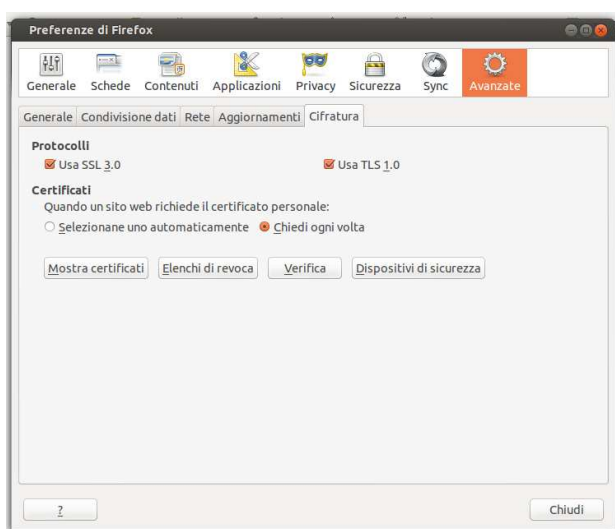
Passo 2. Installazione del driver della smart card e del software di gestione

1. dalla sezione *Cos'è la TS-CNS | Come si usa | Linux* presente sul sito TS – CNS della Regione Sardegna scaricare sul proprio computer, il pacchetto dati **“linux_driver.zip”** cliccando sul link  **Software Card Athena** e decomprimerlo in una cartella locale
2. all'interno della cartella precedentemente scaricata selezionare (in base alla piattaforma posseduta) la sottocartella **“x64”** o la sottocartella **“x86”**, selezionare e copiare il file **libbaseCnsP11.so** in una cartella per la quale l'utente possieda i permessi di lettura (es. /home/<nomeprofilo>/)
3. aggiornare la cache con il comando **ldconfig**.

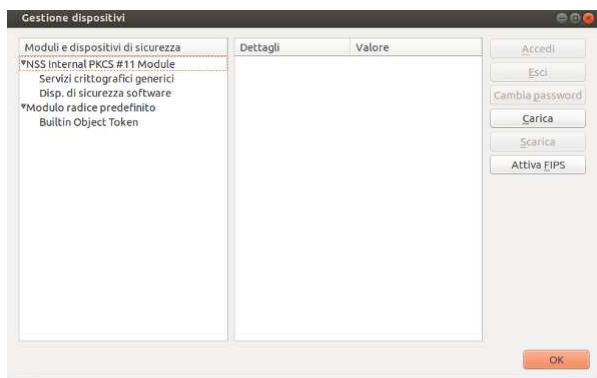
Passo 3. Configurazione manuale per l'utilizzo della TS-CNS tramite il browser Firefox

Per utilizzare le funzionalità della propria carta tramite il browser Firefox è necessario effettuare alcune operazioni necessarie per il riconoscimento del dispositivo come di seguito descritto. Se si sceglie questa procedura manuale **non eseguire** quella automatica descritta nel sito.

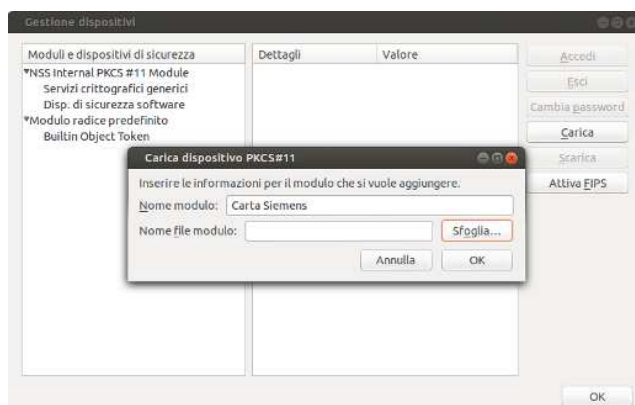
1. Assicurarsi che il lettore sia collegato al PC ed inserire la propria carta prima di procedere
2. avviare il browser Firefox. Se la versione installata è inferiore alla 17, è necessario effettuare l'aggiornamento alla versione più recente (il mancato aggiornamento impedisce il completamento della procedura. Dopo l'aggiornamento riavviare il sistema. Ripartire dal punto 1)
3. selezionare dal menù "Modifica" la voce "Preferenze. Nella scheda "Avanzate" selezionare il tab "Cifratura" e premere il pulsante "Dispositivi di sicurezza"



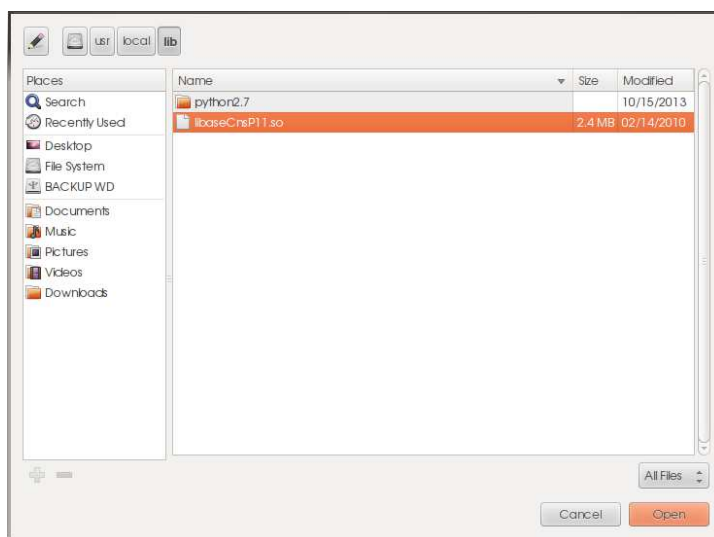
4. premere il pulsante "Carica" nella finestra "Gestione Dispositivi"



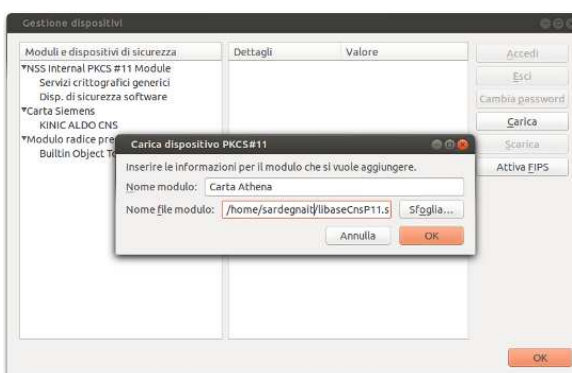
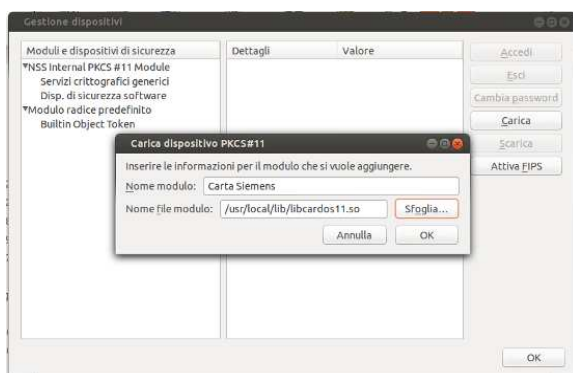
5. nel "Nome modulo" Inserire un nome che identifichi la carta,



6. premere il tasto “Sfoggia” e posizionarsi nella cartella “/home/<nomeprofilo>/” in cui è stato depositato il file “libaseCnsP11.so”, selezionarlo e cliccare sul tasto “apri”

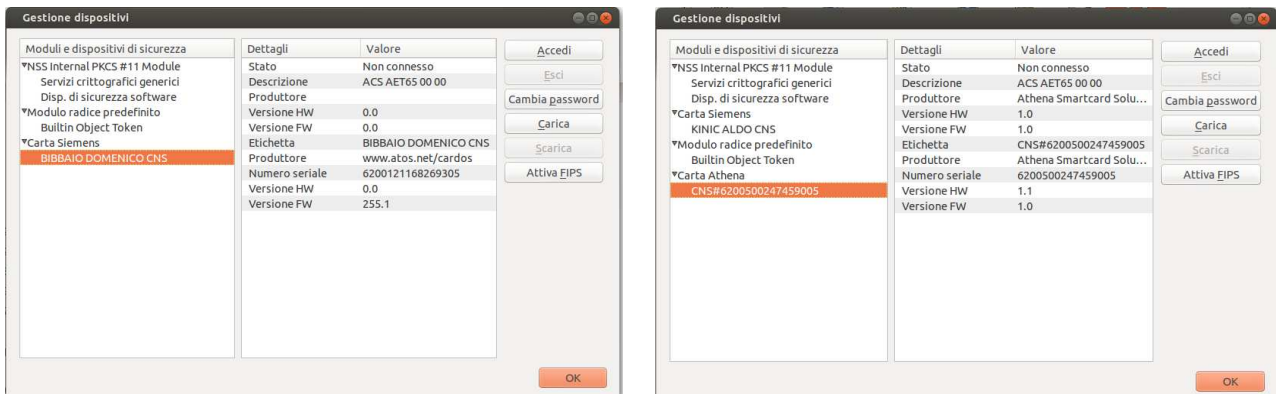


7. premere il tasto “OK”

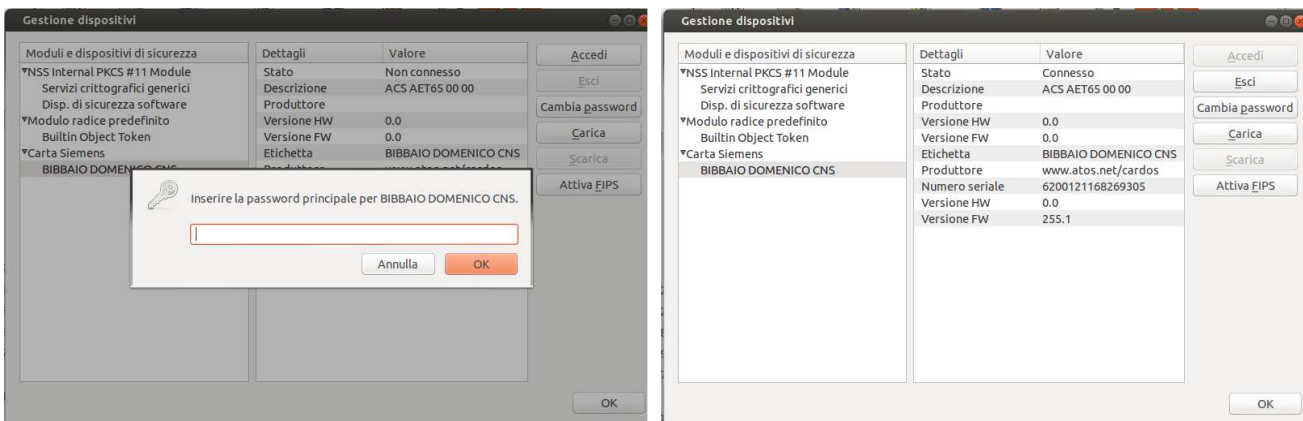


8. nella finestra “Gestione Dispositivi” compare il nuovo modulo con il nome scelto precedentemente

9. se la carta è inserita, verranno visualizzate alcune informazioni e sarà possibile effettuare il login. Di default la carta è in stato “Non connesso”



10. sempre da “Gestione dispositivi”, effettuare il login da “Accedi”. Verrà richiesto l’inserimento della password principale (PIN). Se la password inserita, lo stato è impostato sul valore “Connesso”.



11. per disconnettere la carta, selezionare il pulsante “Esci”.

Passo 4. Verificare l’accesso da web ai servizi della TS CNS

Completate le operazioni precedenti, è ora possibile verificare il corretto funzionamento del dispositivo per accedere ai servizi online della TS - CNS.

NB. Su browser Firefox l’eventuale presenza di entrambi i dispositivi (moduli) per le carte Athena e Siemens nella finestra di gestione dispositivi di Firefox potrebbe impedire il corretto accesso ai servizi TS CNS. In questi casi, è necessario scaricare uno dei due moduli e lasciare attivo soltanto quello relativo alla propria carta².

Per effettuare la verifica:

1. accedere all’Area riservata del sito TSCNS raggiungibile su <http://www.regione.sardegna.it/tscns/>, Altrimenti visitate il sito dell’INPS per i servizi al cittadino (<http://www.inps.it/>).

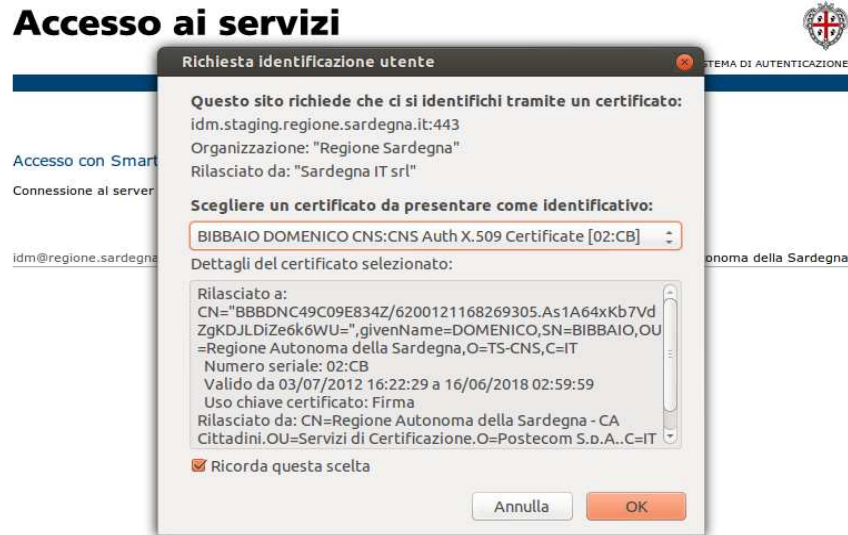
² Sul s.o. Linux, la presenza di entrambi i dispositivi potrebbe creare dei problemi anche nel caso di utilizzo di altri browser. Consiglio generale è pertanto quello di lasciare attivo solo il modulo che si riferisce alla propria carta.

2. Sul sito TSCNS, entrare nell'Area riservata cliccando su link "Accedi" posto in alto a destra
3. Seguire le istruzioni per l'accesso all'area riservata riportate nella pagine, cliccare su "Accedi al Servizio" e seguire la procedura di autenticazione prevista dal sistema di autenticazione regionale (IDM), inserendo la TS-CNS nel lettore e cliccando dove indicato

Accesso ai servizi

4. Viene visualizzata la seguente finestra per l'inserimento della password principale (il codice PIN)

- Inserire il codice PIN e premere il tasto "OK"
- Dopo l'inserimento del codice PIN, controllare che venga visualizzata la seguente finestra di riepilogo contenente i dati della propria carta e del proprio certificato



- Premere OK. Il sistema indirizzerà l'utente alla pagina di "Accesso ai servizi" per la registrazione dei propri dati (residenza, recapiti) al sistema di autenticazione regionale (IDM).

Accesso ai servizi



SISTEMA DI AUTENTICAZIONE

Registrazione

Benvenuto nel nuovo sistema di autenticazione regionale.

Da oggi per accedere ai servizi della Regione Autonoma della Sardegna potrai usare la tua smartcard e, dove previsto username e password che ti verranno forniti al termine della registrazione. Ti preghiamo di inserire i tuoi dati e di prendere visione dell'informativa sulla Privacy.

* I campi contrassegnati da asterisco sono obbligatori.

Dati anagrafici

Codice Fiscale BBBDNC49C09E834Z	nome* DOMENICO	cognome* BIBBAIO
data di nascita* 09/03/1949	comune di nascita* MAIDA	provincia* CZ
sexo* <input checked="" type="radio"/> M <input type="radio"/> F		

Dati residenza

città*	provincia*	nazione* Italia
indirizzo*	numero civico*	CAP*

Recapiti

telefono* es. 070123456	cellulare
email*	conferma email*
è indispensabile specificare un indirizzo email funzionante	è indispensabile confermare l'indirizzo email

Attenzione! L'indirizzo specificato non deve essere un indirizzo di posta elettronica certificata (PEC).

Tutela della privacy:

Informativa ex art. 13 D.lgs. 196/2003

Ai sensi dell'art. 13 del D. Lgs. 196/2003, desideriamo informarLa che la Regione Autonoma della Sardegna procederà al trattamento dei dati personali da Lei forniti nel rispetto della normativa in materia di protezione dei dati personali.

Per "dato personale" si intende ai sensi dell'art. 4 comma 1, lett. b) del D. Lgs. 196/2003, "qualunque informazione relativa a persona fisica, identificata o identificabile, anche indirettamente, mediante riferimento a qualsiasi altra informazione, ivi compreso un numero di identificazione"

- accetto*
 non accetto

idm@regione.sardegna.it

© 2013 Regione Autonoma della Sardegna

8. Se già registrato, l'utente accederà direttamente alla propria area riservata, da cui potrà visualizzare i propri dati e **richiedere il PUK della propria TSCNS**, utilizzando il Codice Utente consegnato insieme al Codice Pin al momento dell'attivazione, e visualizzare le informazioni associate al proprio profilo già presenti sul sistema di autenticazione regionale.

